



# MA1248

Последняя буква указывает на цвет индикации:  
R – красный, Y – жёлтый, B – синий, G – зелёный.

## Электронный бэйджик

<http://www.mastertkit.ru>

Поставщик: ООО «ВТФ Радиоимпэкс»

Адрес: 115114, г. Москва, ул. Дербеневская, д.1.

Тел. (495) 234-77-66. E-mail: [infomk@masterkit.ru](mailto:infomk@masterkit.ru)

Вашему вниманию предлагается электронный бэйджик (далее Устройство) – эффектный светодиодный модуль, который можно прикрепить к одежде, к предметам интерьера и т.п.

Особенности:

- 8 различных эффектов отображения текста;
- поддерживается кириллица;
- 4 уровня яркости дисплея;
- 8 скоростей отображения;
- предустановленные пиктограммы;
- возможность создания уникальных пиктограмм;
- безопасное магнитное крепление.



Рис. 1. Общий вид Устройства

Табл. 1. Технические характеристики

Количество пикселей	12x48
Встроенный аккумулятор	240 мАч
Количество независимых программ	8
Время непрерывной работы, ч	
- низкая яркость	- до 10
- высокая яркость	- до 6
Время заряда, ч	2
Размер области индикации, мм	67x22
Габариты устройства, мм	78x31x9

### Комплект поставки:

- электронный бэйджик – 1 шт.;
- USB-кабель – 1 шт.
- диск с ПО – 1 шт.
- адаптер питания 220В – 1шт.
- инструкция – 1 шт.

### Органы управления Устройством

Выключатель питания находится на торце, режим «ВКЛ» - при положении движка ближе к краю прибора).

Дисплей должен зажегаться. Если этого не произошло, зарядите встроенный аккумулятор с помощью USB-кабеля и адаптера питания. Процесс заряда происходит также и при подключении Устройства к ПК. Время полного заряда – около двух часов.

На тыльной стороне устройства находится кнопка. Короткое нажатие на неё переключает программы отображения (до 8 программ); длинное нажатие изменяет яркость дисплея (25%, 50%, 75%, 100%).

### Установка драйвера и ПО

Драйвера и программное обеспечение устанавливаются с диска, входящего в комплект поставки. Также ПО можно скачать с сайта <http://www.mastertkit.ru>

Не подключайте устройство к ПК до завершения процесса установки ПО!

Процесс установки:

- вставьте диск в ПК. Если автоматический старт не произойдёт, запустите файл install.exe

Вы увидите следующее интерфейсное окно:



Выберите Вашу операционную систему. Сначала установите драйвер, затем – программу. Процесс установки интуитивно понятен, просто выполняйте все указания, появляющиеся на экране.

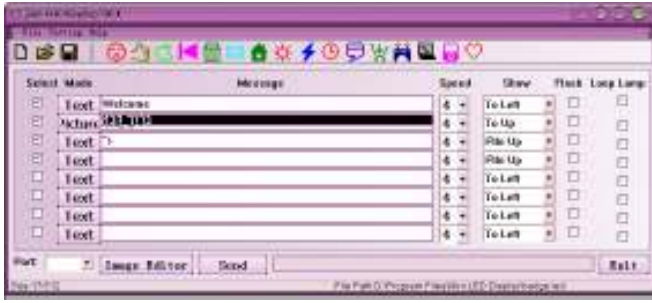
Некоторые антивирусные программы могут выдавать сообщение о «подозрительном ПО» или даже блокировать его запуск. Однако данное программное обеспечение вредоносного кода не содержит. В крайнем случае, отключите антивирусную защиту на время установки программ.

При необходимости перезагрузите ПК.

Теперь можно включить Устройство и подключить его с помощью USB-кабеля к ПК. Новое оборудование будет обнаружено и автоматически установлено.

### Работа с программой

Запустите программу Mini LED DISPLAY



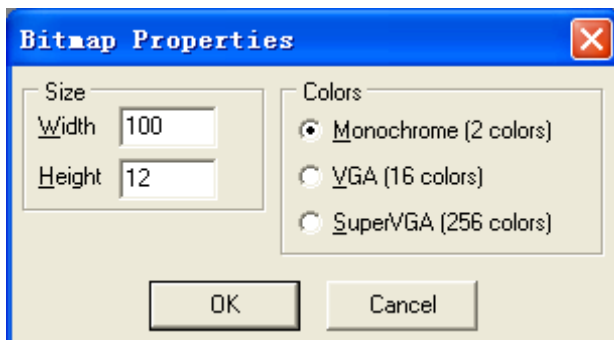
Установите требуемое разрешение Устройства в меню Setting – Option - 12 на 48 точек.

Select: активировать строку программы;  
Message – введите в это поле текст, предустановленные пиктограммы (домик, сердце, солнце – на верхней панели) , либо рисунок – см. далее;  
Speed – скорость прокрутки текста;  
Show - тип эффекта (прокрутка слева направо, справа налево, сверху вниз и т.п.);  
Flash – мигание текста;  
Lood – световая рамка вокруг текста.

### Создание собственных рисунков для программы

Image Editor: создание собственной пиктограммы/рисунка. Установите следующие параметры разрешения: File-New:

- ширина (width) – 100 пикселей;
- высота (height) – 12 пикселей
- colors - monochrome



Увеличьте рабочее поле с помощью команды VIEW-ZOOM IN . Создайте изображение с помощью трёх основных инструментов: карандаш, ластик, текст. Сохраните созданное изображение. Щёлкните на поле «MODE» главного окна программы, затем на поле «MESSAGE» и загрузите ранее созданное изображение.

### Запись программы в Устройство:

Выберите необходимый Port (COM).  
Нажмите SEND – программа загрузится в Устройство.

Теперь Устройство можно отключить от ПК – оно может работать автономно, т.к. программа сохранилась в энергонезависимую память.

### Создание сообщений на кириллице

На компакт-диске или в архиве ПО, скачанного с сайта, откройте папку Picture Font(any language). Запустите файл setup.exe и следуйте указаниям на экране.

Запустите установившуюся программу IMG12LED.

Интерфейс программы интуитивно понятный, поэтому здесь описываются лишь основные особенности:

Изменяйте тип шрифта в графе «Font Name». Шрифт, используемый по умолчанию и обеспечивающий наилучшее качество – System. Шрифты Arial CYR, Time New Roman CYR и некоторые другие поддерживают кириллицу, Экспериментируйте с типом шрифта и его размером, добиваясь лучшего результата. В некоторых случаях лучшее качество отображения будет обеспечено, если создать текст с помощью графического редактора (см. выше).

Для сохранения изменений нажимайте клавишу Up Paste Text. Вверху в красном поле Вы можете видеть, как будет отображаться сообщение на экране.

Выберите необходимый Port (COM).  
Нажмите SEND – программа загрузится в Устройство.

**Возникающие проблемы можно обсудить на конференции нашего сайта:**  
**<http://www.masterkit.ru>**  
**Вопросы можно задать по e-mail: [infomk@masterkit.ru](mailto:infomk@masterkit.ru)**