

**evapolar**

Персональный кондиционер

# **Руководство пользователя**

Русский язык

# Введение

Поздравляем вас с приобретением персонального кондиционера Evarolar! Пожалуйста, ознакомьтесь с этим руководством перед включением устройства, чтобы воспользоваться всеми его преимуществами.

## Назначение

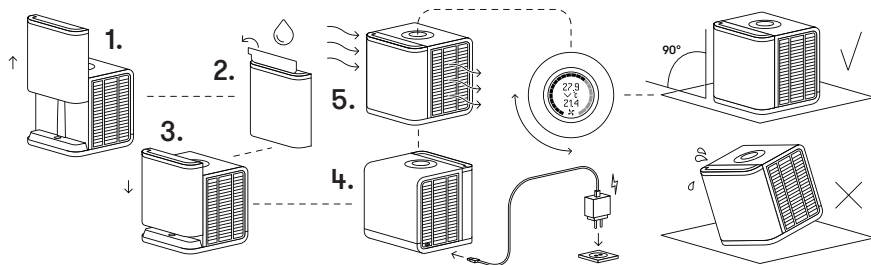
Evarolar охлаждает и увлажняет воздух, создавая локальный микроклимат на площади 3–4 м<sup>2</sup>. Кроме того, он очищает воздух от крупных частиц пыли. Для оптимального эффекта устройство следует использовать в помещении.

## Указания по безопасности

- Чтобы устройство работало корректно, его следует разместить на ровной горизонтальной поверхности. Если вы разместите кондиционер под углом, из него может вылиться вода и повредить устройство.
- Не переносите устройство, заполненное водой. Некоторое количество воды может оставаться внутри устройства даже после опустошения резервуара. Сведения о транспортировке устройства приведены в соответствующем разделе руководства.
- Для безопасного и корректного функционирования устройства используйте только чистую водопроводную воду без добавок. Если вы сомневаетесь в чистоте водопроводной воды, используйте дистиллированную воду. Очистку и техническое обслуживание устройства рекомендуется производить в соответствии с указаниями раздела «Обслуживание устройства» в настоящем руководстве.
- Устройство не предназначено для использования в условиях сильно загрязненного воздуха. Крупные частицы пыли и прочие загрязнения могут серьезно сократить срок службы испарительного картриджа устройства.
- Не допускайте попадания воды на внешние детали устройства. Не используйте его вне помещения в дождь, вблизи воды, в бассейнах, ванных комнатах, прачечных, а также в других помещениях с повышенной влажностью.

- Если вода попала на поверхность устройства, немедленно выключите его из сети и просушите в течение не менее 24 часов.
- Берегите устройство от попадания прямых солнечных лучей.
- Если вы долгое время не планируете использовать устройство, вылейте воду из резервуара и включите устройство на полную мощность как минимум на 4 часа, чтобы просушить картридж.
- Используйте только прилагающийся к устройству кабель и блок питания.
- Не прикасайтесь к кабелю и блоку питания мокрыми руками.
- При очистке, техническом обслуживании, замене компонентов и перемещении устройства его необходимо отключать от сети.
- Чтобы добиться оптимального эффекта, устройство следует разместить как можно выше, например на столе или шкафу.
- Не размещайте устройство рядом с обогревателями и вблизи электрооборудования.
- Не размещайте устройство на проходе или в местах, где его можно случайно опрокинуть.
- Не вставляйте посторонние предметы внутрь устройства.
- Не кладите на устройство тяжелые предметы.
- Не загораживайте переднюю и заднюю решетки устройства.
- Не переворачивайте устройство — это приведет к его поломке.
- Не погружайте устройство в воду или другие жидкости. При очистке устройства следуйте указаниям из соответствующего раздела.
- Не ставьте на устройство источники открытого огня, например свечи.
- Люди с ограниченными физическими или когнитивными способностями, люди с ограничениями зрения и люди, не имеющие достаточного опыта и/или знаний, могут использовать это устройство только в присутствии помощника.
- Для полного выключения устройства его следует отключить от сети.
- Производитель не несет ответственности за любой ущерб, вызванный несоблюдением указаний настоящего руководства.
- Сменный испарительный картридж предназначен специально для этого устройства. Если картридж сломался, вы можете приобрести новый на веб-сайте [Eparolar.com](http://Eparolar.com) или у местного дистрибьютора.

## Первый запуск



1. Снимите резервуар для воды, потянув его вверх.
2. Откройте крышку и наполните резервуар водой.
3. Установите резервуар в устройство и убедитесь, что он установлен правильно.
4. Подключите устройство к сети с помощью шнура и блока питания.
5. Устройство начнет работу.

Воздух, выходящий из устройства, начнет охлаждаться через несколько минут. Чтобы отрегулировать поток воздуха, используйте поворотное колесо на верхней панели.

Наслаждайтесь персональным микроклиматом!

Важно! При первом использовании устройства вы можете ощутить посторонний запах. Это не является признаком неполадки. Запах полностью исчезнет через несколько часов эксплуатации.

## Регулярное использование

Мы сделали все для того, чтобы вам не пришлось долго настраивать ваш новый кондиционер. Устройство готово к использованию сразу же, как только вы вынете его из коробки. Чтобы Evapolar продолжил радовать вас и дальше, просто соблюдайте наши несложные рекомендации.

### Расположение устройства



Кондиционер создает локальный микроклимат в радиусе нескольких метров. Чтобы насладиться прохладой, поставьте устройство не дальше одного метра от себя и разверните его передней решеткой к себе. Не придвигайте устройство слишком близко, чтобы случайно не задеть его, пока вы работаете на компьютере или читаете книгу.

### **Заполнение резервуара водой**

Для работы устройства необходима только вода. Резервуар для воды находится с левой стороны устройства. Снимите его, наполните водой и установите обратно. Вода начнет поступать в картридж автоматически.

В зависимости от качества воздуха в помещении одного резервуара хватает на 3–5 часов непрерывной работы. Чтобы продлить время работы, наполните резервуар водой, установите его обратно, дождитесь, пока картридж заполнится водой, а затем долейте воду в резервуар. Это позволит кондиционеру проработать на 1–3 часа дольше — например, пока вы спите.

Стенки резервуара прозрачные, что позволяет быстро понять, сколько в нем осталось воды. Обратите внимание: испарительный картридж впитывает до 400 мл воды, то есть устройство будет охлаждать воздух еще несколько часов после того, как вода в резервуаре закончится. По умолчанию кондиционер оповещает вас об исчерпании воды, но вы можете отключить это оповещение или изменить его цвет по своему желанию.

После полного испарения воды устройство продолжит работать в качестве обычного вентилятора. Сменный резервуар можно использовать при включенном устройстве — это не повлияет на его работу.

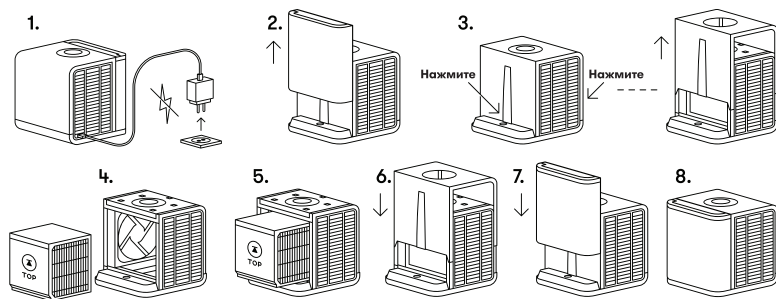
### **Транспортировка**

Перед перемещением устройства его следует отключить от сети.

Помимо внешнего прозрачного резервуара некоторое количество воды находится во внутреннем объеме устройства рядом с испарительным картриджем. Перед транспортировкой мы настоятельно рекомендуем вылить воду из резервуара и включить устройство на максимальную мощность как минимум на один час, чтобы вода испарилась из внутреннего резервуара.

Транспортировка устройства с водой во внутреннем резервуаре осуществляется под вашу ответственность. Случаи повреждения водой при транспортировке не покрываются условиями гарантии. Не переворачивайте устройство и перемещайте его медленно, чтобы не пролить воду.

Чтобы быстро удалить воду из внутреннего резервуара и подготовить устройство к транспортировке, выполните следующие действия:



1. Отключите устройство от сети.
2. Снимите резервуар, потянув его вверх.
3. Двумя руками нажмите на корпус устройства вниз, чтобы ослабить защелки, а затем снимите его.
4. Удерживая картридж, аккуратно наклоните устройство вправо и слейте воду.
5. Наденьте корпус на устройство до щелчка.
6. Установите резервуар.
7. Устройство готово к транспортировке.

Важно! Испарительный картридж может содержать воду даже при отсутствии воды во внутреннем резервуаре. Не допускайте длительной транспортировки устройства с мокрым картриджем — следуйте указаниям раздела «Длительное хранение». Если транспортировка устройства не займет много времени, следите за тем, чтобы при перевозке ему была обеспечена достаточная вентиляция.

## Характеристики воздуха

Еваролаг охлаждает воздух за счет испарения, поэтому его мощность зависит от условий окружающей среды. Примерная степень охлаждения воздуха при различных условиях представлена в таблице ниже.

Таблица снижения температуры				
T [°C] / rH [%]	25	30	35	40
30	9.6	11.0	12.4	13.7
40	8.1	9.1	10.2	11.2
50	6.6	7.5	8.3	9.1
60	5.3	5.9	6.5	7.1
70	4.1	4.5	5.0	5.4

## Режим эксплуатации

Устройство может использоваться при любых значениях влажности и температуры, указанных в приведенной выше таблице. Оно потребляет минимум энергии, поэтому может работать даже от портативного источника питания (внешний аккумулятор) с напряжением 5 В и силой тока не менее 2 А.

Важно! Условия окружающей среды на открытом воздухе могут существенно различаться, поэтому компания Evarolag не гарантирует результата при использовании устройства вне помещений.

## Настройка

Вы можете настроить цвет и яркость подсветки, единицы измерения температуры и индикацию уровня воды с помощью цифрового меню (см. раздел «Панель управления и меню»).

## Обслуживание устройства

В зависимости от частоты использования устройства его внутреннюю камеру необходимо регулярно очищать (см. раздел «Обслуживание устройства»).

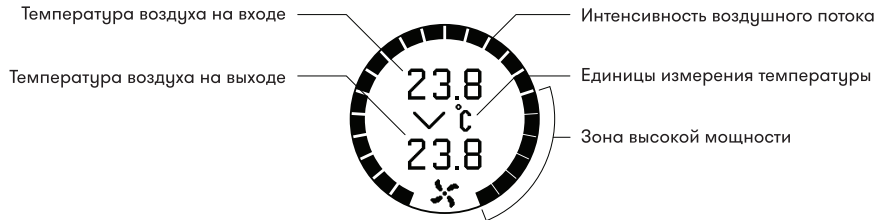


Важно!

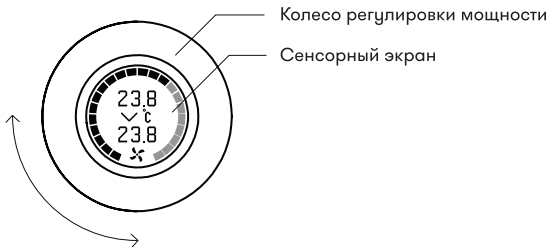
- Во избежание повреждений и залива водой размещайте устройство только на ровной горизонтальной поверхности.
- Не используйте устройство при температуре выше 60°C — в противном случае возможны повреждения корпуса и внутренних деталей устройства.
- Используйте ароматические масла и благовония с осторожностью. Устройство испаряет воду настолько интенсивно, что может перенасытить воздух ароматическими частицами при добавлении даже небольшого количества таких веществ. Это может нанести вред вашему здоровью.
- Во избежание пролива воды не перемещайте устройство с наполненным резервуаром (см. раздел «Транспортировка»).
- Если вы наполняете резервуар, не снимая его, будьте аккуратны и не пролейте воду на корпус устройства.

## Панель управления и меню

### Начальный экран



## Элементы управления



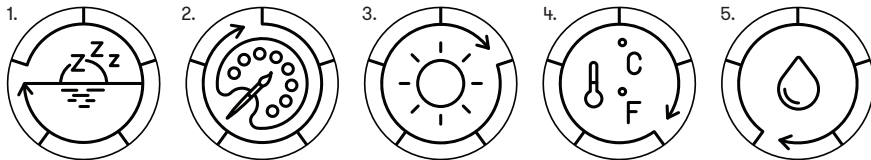
### — Колесо регулировки мощности

Вращением колеса вы можете регулировать интенсивность воздушного потока и перемещаться по пунктам меню.

### — Сенсорный экран

Прикоснитесь к экрану, чтобы войти в меню, выбрать команду или подтвердить свой выбор. Прикоснитесь к экрану и удерживайте на нем палец в течение нескольких секунд, чтобы включить или отключить устройство.

## Команды меню



### 1. Ночной режим

В ночном режиме подсветка устройства отключается, а яркость подсветки экрана уменьшается до минимума. Чтобы выйти из ночного режима, просто коснитесь экрана.

### 2. Цвет подсветки

Выберите цвет подсветки резервуара для воды.

### 3. Яркость подсветки

Отрегулируйте яркость подсветки резервуара для воды или отключите ее.

### 4. Единицы измерения

Температура может отображаться в градусах Цельсия или Фаренгейта.

### 5. Оповещения

Когда испарительный картридж полностью высохнет, устройство оповестит вас об этом, изменив цвет подсветки. Вы можете выбрать цвет или полностью отключить эту функцию.

## Обслуживание устройства

1. За три часа до очистки вылейте воду из резервуара и включите устройство на несколько часов без воды.
2. После этого отключите устройство от сети.
3. Извлеките картридж (см. раздел «Замена картриджа»).
4. Протрите внутреннюю камеру мягкой тканью.
5. Выймите или вытрите резервуар.
6. Соберите устройство в обратном порядке. Теперь устройство снова готово к использованию.

### Длительное хранение

Очистите устройство (см. выше), затем высушите и упакуйте его (рекомендуется использовать оригинальную упаковку). Храните устройство в сухом месте при температуре от 18 до 25 °С

#### Важно!

- Дождитесь полного высыхания устройства и картриджа перед тем, как упаковывать их в пакет, коробку или другую тару.
- Меняйте воду в резервуаре не реже одного раза в неделю.
- Протирайте внутреннюю камеру устройства только мягкой тканью. Не используйте для очистки бензин, жидкость для мытья окон или органические растворители. Гарантия не распространяется на повреждения, полученные в результате неправильной очистки устройства.
- Внутренняя часть картриджа не нуждается в очистке, протирайте только его наружную пластиковую часть.
- Не засовывайте пальцы во внутреннюю камеру включенного устройства.



**Важно!**

- Одного картриджа хватает на 6–12 месяцев работы в зависимости от интенсивности эксплуатации.
- Срок службы картриджа снижается при использовании воды низкого качества.
- Новый картридж может храниться до 3 лет без потери испарительных свойств.
- Не вынимайте другие детали при замене картриджа.

<b>Проблема</b>	<b>Возможная причина</b>	<b>Решение</b>
Устройство не включается.	Устройство не подключено к источнику питания.	Подключите устройство к сети.
	Устройство отключено через панель управления.	Коснитесь экрана и удерживайте его.
Устройство не охлаждает воздух.	Установлена минимальная интенсивность воздушного потока.	Увеличьте мощность с помощью регулировочного колеса на панели управления.
Устройство плохо охлаждает воздух.	В устройстве закончилась вода.	Заполните резервуар водой.
	Истек срок службы картриджа.	Замените картридж.
	Влажность воздуха в помещении выше 70%.	Проветрите комнату.
Рядом с устройством образовалась лужа.	Вы случайно толкнули устройство.	Вытрите лужу и просушите устройство в соответствии с руководством.
	Вы случайно перевернули устройство.	Поставьте устройство на ровную горизонтальную поверхность и просушите его в соответствии с руководством.
Вода из резервуара не попадает на картридж.	Резервуар установлен неправильно.	Снимите резервуар и снова установите его в вертикальном положении.

### Технические характеристики

Источник питания	сеть: 100 – 240 В / 50-60 Гц другие источники: 5 В / 2 А
Энергопотребление	10 Вт
Мощность охлаждения	100-350 Вт
Рекомендуемая площадь/объем охлаждения	4 м <sup>2</sup> / 8 м <sup>3</sup>
Емкость резервуара	750 мл
Размер	174 x 170 x 170 мм
Масса (без воды)	1,3 кг
Уровень шума при эксплуатации	28-40 дБ
Комплект поставки	картридж шнур питания блок питания
Условия эксплуатации	влажность <70% температура >18 °С

### Юридическая информация

Это устройство соответствует требованиям директивы ЕС 2014/35/EU о низковольтном оборудовании и директивы 2014/30/EU об ЭМС, а также следующим общеевропейским стандартам:

- EN 55014-1:2006/ A1:2009/ A2:2011 — Электромагнитная совместимость. Требования к бытовой аппаратуре, электрическим инструментам и аналогичным устройствам. Часть 1. Радиопомехи.
- EN 55014-2:2015 — Электромагнитная совместимость. Требования к бытовой аппаратуре, электрическим инструментам и аналогичным устройствам. Часть 2. Помехозащищенность. Стандарт на семейство изделий.
- EN 61000-3-2:2014 — Электромагнитная совместимость. Часть 3-2. Пределы. Пределы выбросов для синусоидального тока (оборудование с входным током не более или равное 16 А на фазу).
- EN 61000-3-3:2013 — Электромагнитная совместимость. Часть 3-3. Пределы. Ограничение изменений напряжения, флуктуации и мерцания напряжения в распределительных низковольтных системах питания для оборудования с номинальным током не более 16 А на фазу и не подлежащему условному соединению.

- EN 60335-1:2012/AC:2014/A11:2014 — Приборы электрические бытового и аналогичного назначения. Безопасность. Часть 1. Общие требования.
- EN 60335-2-40:2003/ A11:2004/ A12:2005/ C1:2006/ A1:2006/ A2:2009/ C2:2010/ A13:2012/ A13/AC:2013 — Приборы электрические бытового и аналогичного назначения. Безопасность. Часть 2-40. Частные требования к электрическим бытовым насосам, кондиционерам воздуха и осушителям.

Устройство маркировано с помощью наклейки, нанесенной на внутреннюю поверхность корпуса. Наклейка содержит следующие сведения:

- наименование производителя;
- наименование продукта;
- серийный номер;
- год производства;
- параметры питания (напряжение, частота, макс. энергопотребление, масса);
- маркировку CE.

## **Гарантия**

Условия и сроки гарантии устанавливаются компанией-дистрибьютором. Все кондиционеры проходят строгий контроль качества. К устройствам и картриджам, приобретенным на сайте [evapolar.com](http://evapolar.com), применяются приведенные на этом сайте условия гарантии. Если у вас возникли вопросы, напишите нам по адресу [support@evapolar.com](mailto:support@evapolar.com)

Техническое обслуживание устройства может выполняться только квалифицированными специалистами. Неквалифицированное обслуживание может привести к поломке устройства, которая не является гарантийным случаем.

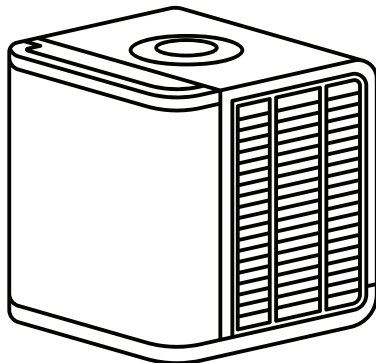
## **Утилизация**

По окончании срока службы продукт утилизируется в соответствии с требованиями местного законодательства.

Если вам понадобится помощь, напишите нам по адресу [support@evapolar.com](mailto:support@evapolar.com)

**Адрес организации, уполномоченной  
на принятие претензий:  
Evapolar Ltd.  
236 Strovolou, Strovolos,  
2048 Nicosia, Cyprus (Кипр)**

**Информация в настоящем  
руководстве может измениться  
без предварительного  
уведомления!\***



**2016 Evapolar Ltd. Все права, в т.ч. авторские права  
и права на торговые знаки и знаки обслуживания Evapolar защищены.**